



GIG
CYMRU
NHS
WALES

Iechyd Cyhoeddus
Cymru
Public Health
Wales

Strategaeth Ymchwil

2015-2018





Bydd yn hanfodol integreiddio ymchwil, polisiau ac ymarfer ym maes iechyd cyhoeddus er mwyn ysgogi gwelliannau i iechyd a lles y boblogaeth.



1 Rhagair

Mae iechyd cyhoeddus yn cynnwys amrywiaeth eang o weithgareddau. Mae'r rhain yn cynnwys gwaith atal sylfaenol, cadw gwylidwriaeth a chanfod clefydau'n gynnar, cadw clefydau trosglwyddadwy a bygythiadau amgylcheddol dan reolaeth, gwella ansawdd gofal iechyd, llywio polisïau a rhoi ymyriadau a rhaglenni ar waith i wella iechyd a lles y boblogaeth.

Mae'r heriau iechyd cyhoeddus yng Nghymru yn debyg i'r hyn a welir mewn llawer o gymdeithasau ôl-ddiwydiannol, gan fod gennym boblogaeth sy'n heneiddio a llawer o achosion o gyflyrau cronig megis diabetes a chlefydau cardiofasgwlaidd. Mae anghydraddoldebau iechyd i'w gweld o hyd mewn llawer o ardaloedd, a'r bwlch o ran disgwyliad oes iach rhwng yr ardaloedd â'r amddifadedd mwyaf a'r ardaloedd â'r amddifadedd lleiaf yw 18 mlynedd. Er enghraifft, mae 25% o blant pedair a phump oed dros eu pwysau neu'n ordeu a 22% o oedolion yn ordeu, ac mae'r ganran yn uwch mewn ardaloedd mwy difreintiedig. Gwelir proffiliau tebyg ar gyfer ysmegu a goryfed mewn pyliau.

Gallai costau cynyddol gofal iechyd, ynghyd â meysydd eraill sy'n cystadlu ag ef am arian cyhoeddus a phoblogaeth sy'n heneiddio, olygu bod y GIG yng Nghymru'n wynebu storm berffaith lle bydd llawer o wasanaethau sy'n gysylltiedig ag iechyd yn wynebu bwlch ariannu yn y dyfodol. Bydd yn rhaid gwneud penderfyniadau anodd am flaenoriaethau. Mae gwir angen adnewyddu ein hymdrechion i atal afiechyd wrth ei wraidd, a lleihau'r pwysau ar y system gofal iechyd drwy wella iechyd a lles y boblogaeth. Bydd hyn yn golygu bod angen mabwysiadu'r ymyriadau a'r rhaglenni mwyaf effeithiol sy'n cynnig y gwerth gorau ac sy'n seiliedig ar dystiolaeth, rhoi'r gorau i'r rhai sy'n aneffeithiol, a datblygu'r dystiolaeth mewn meysydd lle mae dystiolaeth o'r fath yn brin, drwy ymchwilio, arloesi a gwerthuso'n drwyadl.

Mae Cynllun Tymor Canolig Integredig Iechyd Cyhoeddus Cymru ar gyfer 2015-2018 yn nodi'n glir gyfres o feysydd gweithredu sy'n flaenoriaeth. Bydd yn hanfodol integreiddio ymchwil, polisïau ac ymarfer iechyd cyhoeddus er mwyn ysgogi gwelliannau i iechyd a lles y boblogaeth. Felly, rydym yn croesawu'r strategaeth ymchwil hon, sy'n ceisio datblygu capasiti a gallu ymchwilio yn Iechyd Cyhoeddus Cymru. Drwy roi'r strategaeth hon ar waith yn llwyddiannus dros y tair blynedd nesaf, byddwn yn creu amgylchedd sy'n annog ac yn cefnogi gweithgaredd ymchwil yn y sefydliad, cydweithredu cryfach â phartneriaid ar draws y system iechyd cyhoeddus ehangach, gan gynnwys y byd academiaidd, y GIG, partneriaid ym myd diwydiant a'r trydydd sector ac yn creu llwybr cynaliadwy i drosi tystiolaeth ymchwil yn bolisïau ac ymarfer iechyd cyhoeddus.



Dr Tracey Cooper

Prif Weithredwr

Iechyd Cyhoeddus Cymru



Yr Athro

Syr Mansel Aylward

Cadeirydd

Iechyd Cyhoeddus Cymru



Cynnwys

| | | |
|----------|--|-----------|
| 1 | Rhagair | i |
| 2 | Crynodeb Gweithredol | 2 |
| 3 | Cyflwyniad | 4 |
| 3.1 | Y cyd-destun ar gyfer Datblygu Strategaeth Ymchwil yn lechyd Cyhoeddus Cymru | 4 |
| 4 | Sut y Byddwn yn Datblygu Strategaeth Ymchwil | 5 |
| 5 | Fframwaith ar gyfer Cynnal a Llywodraethu Ymchwil yn lechyd Cyhoeddus Cymru | 6 |
| 5.1 | Gweithgarwch Ymchwil ar hyn o bryd yn lechyd Cyhoeddus Cymru | 8 |
| 6 | Cynhyrchu Gwybodaeth Newydd i Ddiogelu a Gwella lechyd a Lles y Boblogaeth a Hybu Gofal lechyd Cynaliadwy | 11 |
| 6.1 | Blaenoriaethau Ymchwil 2015 – 2018 | 11 |
| 6.2 | Egwyddorion sy'n Sail i'r Ymchwil | 11 |
| 6.3 | Strategaeth Ymchwil Masnachol | 12 |
| 7 | Creu Amgylchedd sy'n Cefnogi Ymchwil yn lechyd Cyhoeddus Cymru | 13 |
| 7.1 | Beth a Glywsom yn ein Harolwg | 13 |
| 7.2 | Camau i Gefnogi Ymchwil | 13 |
| 7.3 | Datblygu a Chefnogi Capasiti Ymchwil lechyd Cyhoeddus Cymru | 13 |
| 7.4 | Hwyluso Cynhyrchu Gwybodaeth Newydd | 15 |
| 7.5 | Datblygu a Chryfhau Cysylltiadau Cydweithredol | 16 |
| 7.6 | Cyfleu'n Effeithiol yr Hyn Rydym yn ei Wybod | 18 |
| 7.7 | Sut Beth Fydd Llwyddiant? | 20 |
| 8 | Casgliadau | 20 |
| 9 | Diolchiadau | 21 |

2 Crynodeb gweithredol

Mae Iechyd Cyhoeddus Cymru wedi cyhoeddi ei amcanion strategol ar gyfer 2015-2018, a'r nod strategol cyffredinol yw creu 'Cymru iachach, hapusach a thecach'. Er mwyn cyflawni'r amcanion hyn, bydd gofyn dilyn dull amlsector yn seiliedig ar dystiolaeth ac sy'n rhoi pwyslais ar werthuso'r gweithgareddau iechyd cyhoeddus sydd ar waith eisoes.

Mae'r strategaeth ymchwil hon yn rhestru blaenoriaethau ac ymrwymïadau Iechyd Cyhoeddus Cymru wrth iddo feithrin diwylliant a fydd yn hwyluso creu syniadau ymchwil newydd, a'r hyder i ddefnyddio ymchwil yn effeithlon ac yn effeithiol wrth ymarfer bob dydd.

Uchelgais bellgyrhaeddol Iechyd Cyhoeddus Cymru yw blaenoriaethu gweithgareddau ymchwil sy'n gyson ag amcanion strategol y sefydliad ac sy'n mynd i'r afael â'r heriau iechyd cyhoeddus yr ydym yn eu hwynebu yng Nghymru. Mae anghydraddoldebau o ran disgwyliad oes iach, cyfradd uchel o ordewdra ymhlith plant, paratoi gwasanaethau i boblogaeth sy'n heneiddio fwyfwy a'r angen i leihau'r defnydd cyffredinol o ofal iechyd i gyd yn enghreifftiau o'r heriau y mae angen eu hwynebu drwy lunio polisiau yn seiliedig ar dystiolaeth. Er mwyn gwireddu'r nod hwn, bydd Iechyd Cyhoeddus Cymru yn ymgysylltu'n frwd â phartneriaid allanol i ddatblygu a gwerthuso ymyriadau, polisiau a rhaglenni arloesol newydd a bydd hefyd yn gweithio mewn gwahanol leoliadau (e.e. gweithleoedd, ysgolion, gofal sylfaenol) er mwyn gwella iechyd a lles y boblogaeth.

Nod y strategaeth hon yw creu amgylchedd yn y sefydliad sy'n gydnaws â gwireddu'r uchelgais hon. Mae angen sicrhau bod diwylliant yn bwrw gwreiddiau sydd; (i) yn datblygu ac yn cefnogi capasiti ymchwil (ii) yn hwyluso cynhyrchu gwybodaeth newydd (iii) yn datblygu ac yn cryfhau cysylltiadau cydweithredol a (iv) yn ymgysylltu'n effeithiol â'r cyhoedd wrth ymchwilio i iechyd y boblogaeth ac yn cyfleu canfyddiadau'r ymchwil. Bydd swyddfa Ymchwil a Datblygu Iechyd Cyhoeddus Cymru yn ymwneud yn frwd â chefnogi camau gweithredu yn y pedwar prif faes hyn, ond er mwyn gwireddu uchelgais y strategaeth hon, bydd gofyn cael ymrwymiad gan bawb yn Iechyd Cyhoeddus Cymru.

Dyma grynodeb o'r prif gamau y bydd Iechyd Cyhoeddus Cymru yn eu cymryd i gefnogi a hybu gweithgarwch ym maes ymchwil:

- Datblygu a chefnogi capasiti ymchwil Iechyd Cyhoeddus Cymru drwy gefnogi'r staff i gael hyfforddiant mewn amrywiaeth gynhwysfawr o ddulliau ymchwil.
- Hwyluso cynhyrchu gwybodaeth newydd drwy waith ymchwil sy'n cael nawdd allanol a thrwy ddarparu cyllid mewnol i ysgogi gweithgareddau ymchwil ac astudiaethau peilot newydd ac addawol.
- Cryfhau ein hymgysylltiad â'r cyhoedd a'r cydweithredu â Sefydliadau Addysg Uwch, Canolfannau Rhagoriaeth y Cyngor Ymchwil Feddygol ar gyfer iechyd cyhoeddus (e.e. DECIPHER) ac ymchwil e-Iechyd (e.e. CIPHER), Llywodraeth Cymru, Byrddau Iechyd, Ymddiriedolaethau GIG eraill yng Nghymru seilwaith Ymchwil Iechyd a Gofal Cymru, cyrff y trydydd sector ac asiantaethau eraill megis yr heddlu, addysg a gwasanaethau cymdeithasol sydd â budd iechyd cyhoeddus ehangach yng Nghymru i gydgyhyrchu a sbarduno'n hagenda ymchwil ar y cyd.
- Cryfhau proffil ymchwil Iechyd Cyhoeddus Cymru drwy gyfathrebu'n eang â'n rhanddeiliaid a hybu trosi ymchwil yn bolisiau ac yn ymarfer iechyd cyhoeddus.
- Darparu strwythur llywodraethu trwyadl ar gyfer ymchwil drwy Iechyd Cyhoeddus Cymru er mwyn sicrhau ansawdd, dilysrwydd moesegol ac effeithlonrwydd wrth ei chyflawni.
- Adolygu ac ad-drefnu buddsoddi mewnol mewn ymchwil er mwyn iddo fod yn gyson ag amcanion sefydliadol Iechyd Cyhoeddus Cymru a chynnig gwerth am arian.



Bydd y strategaeth ymchwil uchelgeisiol hon yn cyfrannu at wella iechyd a lles poblogaeth Cymru drwy ymarfer iechyd cyhoeddus sy'n cael ei lywio gan dystiolaeth. Mae'n hollbwysig bod y strategaeth hon yn sicrhau bod yr ymchwil a wneir o fewn lechyd Cyhoeddus Cymru'n helpu i wireddu amcanion strategol y Cynllun Tymor Canolig Integredig (a elwir hefyd yn Gynllun Strategol), ei bod yn dylanwadu ar bolisiau ac ymarfer ac yn arwain at well iechyd a llai o anghydraddoldebau iechyd. Dyma'r dystiolaeth a fydd yn dangos bod y strategaeth hon wedi'i rhoi ar waith yn llwyddiannus:

- Agenda ymchwil ar y cyd ar draws y system iechyd cyhoeddus.
- Llwybr clir a chydlynol i bartneriaid allanol ymgysylltu â lechyd Cyhoeddus Cymru mewn gwaith ymchwil.
- Cymuned ymchwil iechyd cyhoeddus egniol.
- Cynnydd o'r naill flwyddyn i'r llall yn nifer y cyhoeddiadau gan staff lechyd Cyhoeddus Cymru mewn cyfnodolion a adolygir gan gymheiriaid.
- Cynnydd o 30% o leiaf yn yr arian ymchwil allanol a gaiff ei ddenu dros y tair blynedd nesaf o'i gymharu â'r llinell sylfaen yn 2014.
- Llwybr clir a chydlynol i symud a chyfleu gwybodaeth er mwyn hwyluso a hybu polisiau ac ymarfer sy'n cael eu llywio gan dystiolaeth.

3 Cyflwyniad

Un o gyrff y GIG yw Iechyd Cyhoeddus Cymru sy'n darparu cyngor a gwasanaethau iechyd cyhoeddus proffesiynol ac annibynnol i amddiffyn a gwella iechyd a lles poblogaeth Cymru. Fe'i crëwyd yn Ymddiriedolaeth GIG ar wahân yn 2009, ac mae'n rhan o'r system iechyd cyhoeddus integredig yng Nghymru lle mae'r byrddau iechyd lleol i gyd yn cyflogi Cyfarwyddwr Iechyd Cyhoeddus.

3.1 Y cyd-destun ar gyfer datblygu strategaeth ymchwil yn Iechyd Cyhoeddus Cymru

Uchelgais Iechyd Cyhoeddus Cymru yw sicrhau Cymru iachach, hapusach a thecach drwy gydweithio ag amrywiol bartneriaid. Mae hyn yn cynnwys grymuso pobl i amddiffyn a gwella'u hiechyd a'u lles hwy eu hunain a lleihau anghydraddoldebau drwy ymgysylltu, hysbysu, cynghori a siarad drostynt. Dangosir blaenoriaethau strategol y sefydliad ar gyfer 2015-2018¹ ym Mluch 1.

Blwch 1. Blaenoriaethau strategol Iechyd Cyhoeddus Cymru ar gyfer 2015 - 18

Rhannu blaenoriaethau strategol er mwyn sicrhau dull gweithredu integredig ar iechyd cyhoeddus drwy GIG Cymru:

- Gweithio ar draws sectorau i wella iechyd ein plant yn eu blynyddoedd cynnar.
- Datblygu a chefnogi gwasanaethau gofal sylfaenol i wella iechyd y cyhoedd.
- Cefnogi'r GIG i wella canlyniadau gofal iechyd i gleifion.

Blaenoriaethau strategol sy'n benodol i Iechyd Cyhoeddus Cymru:

- Mabwysiadu a gweithredu dull o sicrhau gwelliannau sylweddol yn ein hiechyd cyhoeddus sy'n dilyn systemau amlasiantaeth.
- Dylanwadu ar bolisiau i ddiogelu a gwella iechyd a lleihau anghydraddoldebau.
- Diogelu'r cyhoedd a pharhau i wella ansawdd, diogelwch ac effeithiolrwydd y gwasanaethau y byddwn yn eu darparu

Mae dull yn seiliedig ar dystiolaeth yn elfen ganolog o wireddu'r amcanion hyn. Bydd gofyn cael system sy'n ddigon hyblyg i nodi a defnyddio'r dystiolaeth orau sydd ar gael yn ddi-oed, gan dynnu sylw at fylchau mewn gwybodaeth a chymryd camau i roi sylw i'r rhain drwy gynhyrchu gwybodaeth newydd. Bydd gofyn rhoi pwyslais o'r newydd ar werthuso gweithgareddau iechyd cyhoeddus, gan gynnwys gweithgareddau Iechyd Cyhoeddus Cymru a rhai ein partneriaid, gan ganolbwyntio ar ganlyniadau i'r boblogaeth. Llwyddir i wneud hyn drwy gymryd rhan mewn gweithgaredd ymchwil sylfaenol² ac eilaidd³ a chydweithio'n effeithiol â phartneriaid ym maes iechyd a gofal ac ar draws y sector cyhoeddus, gan gynnwys addysg, y system cyfiawnder troseddol, awdurdodau lleol, Llywodraeth Cymru, Sefydliadau Addysg Uwch, diwydiant a chyrrff y trydydd sector.

Mae'r strategaeth ymchwil hon yn nodi ymrwymadau Iechyd Cyhoeddus Cymru i ddatblygu a chynnal diwylliant sefydliadol sy'n cynhyrchu ac yn defnyddio ymchwil mewn ffordd effeithlon ac effeithiol.

1 Cynllun Tymor Canolig Integredig Iechyd Cyhoeddus Cymru www.publichealthwales.org/strategy

2 Gweithgarwch ymchwil gynradd yw ymchwil sy'n cynnwys casglu data gan y sawl sy'n cymryd rhan mewn astudiaeth, arsylwi uniongyrchol neu arbrofion.

3 Mae ymchwil eilaidd yn golygu crynhoi, coladu a/neu gyfuno ymchwil sy'n bodoli eisoes.

4 Sut y byddwn yn datblygu strategaeth ymchwil

Mae ymchwil a datblygu'n agweddau hanfodol ar wella perfformiad ac effeithlonrwydd sefydliadau ac maent yn cydategu ei gilydd (Blwch 2). Mae'r strategaeth hon yn canolbwyntio ar ymchwil, ond mae'n ymwneud ag agweddau ar feithrin capasiti a gallu ymchwil. Mae'r gwahaniaeth rhwng ymchwilio, archwilio, gwerthuso gwasanaethau ac ymarfer iechyd cyhoeddus yn aml yn gallu bod yn gynnil ac fe'u rhestrir yn Atodiad 1.



Mae'r strategaeth ymchwil hon wedi'i datblygu drwy ymgynghori â staff Iechyd Cyhoeddus Cymru ynghyd â rhanddeiliaid allanol. Llywiwyd cynnwys y strategaeth hon gan y canlynol:

- Adolygiad bras o'r llenyddiaeth sydd ar gael ar ffurf dogfennau ymchwil strategol yn y Deyrnas Unedig ac yn rhyngwladol.
- Arolwg yn Iechyd Cyhoeddus Cymru i ofyn i'r staff am eu barn am swyddogaeth ymchwil yn y sefydliad, meysydd blaenoriaeth ar gyfer ymchwil, y pethau sy'n rhwystro ac yn galluogi staff i gymryd rhan mewn gweithgareddau ymchwil ac anghenion datblygu'r staff.
- Pedwar o weithdai ymgynghori i randdeiliaid gan gynnwys un gyda chynrychiolwyr o Sefydliadau Addysg Uwch. Trafodwyd hefyd rôl Iechyd Cyhoeddus Cymru mewn ymchwil, hwyluswyr a'r pethau sy'n rhwystro ac yn galluogi cyfranogiad gan staff mewn ymchwil, a'r potensial i ddatblygu capasiti ymchwil ar y cyd â Sefydliadau Addysg Uwch.
- Cyfweiliadau ag uwch randdeiliaid mewnol ac allanol i ofyn am eu barn am y rôl y dylai Iechyd Cyhoeddus Cymru ei chwarae mewn ymchwil, am flaenoriaethau ymchwil, ac am y pethau sy'n galluogi ac yn rhwystro staff rhag cymryd rhan mewn gweithgareddau ymchwil.

Blwch 2. Diffinio ymchwil a datblygu yn y GIG

- **Ymchwil:** Yn y GIG, dyma'r diffiniad o ymchwil: ymgais i gael gwybodaeth newydd y gellir ei chyffredinoli drwy ddefnyddio cwestiynau ymchwil sydd wedi'u diffinio'n glir, gan gynnwys astudiaethau sy'n ceisio llunio damcaniaethau yn ogystal ag astudiaethau sy'n ceisio'u profi.
- **Datblygu:** Mae'n cynnwys gwaith sy'n seiliedig ar wybodaeth sydd ar gael eisoes yn sgil gwaith ymchwil neu brofiad ymarferol gyda'r nod o ysgogi gweithgynhyrchu cynhyrchion neu ddyfeisiau newydd, sefydlu prosesau, polisiau a gwasanaethau newydd neu wella'n sylweddol y rhai sydd ar gael eisoes, gan gynnwys meithrin capasiti a gallu.

Defnyddiwyd y prif negeseuon o'r arolwg staff, yr ymgynghoriad â rhanddeiliaid a'r cyfweiliadau i greu cynnwys y strategaeth ymchwil hon.

Yn yr adrannau a ganlyn, rydym yn disgrifio'r fframwaith ar gyfer cynnal a llywodraethu ymchwil yn Iechyd Cyhoeddus Cymru, ein blaenoriaethau ymchwil a'r camau allweddol y byddwn yn eu cymryd i greu amgylchedd dydd o gymorth i gynhyrchu a defnyddio gwaith ymchwil ym maes polisiau ac ymarfer iechyd cyhoeddus.

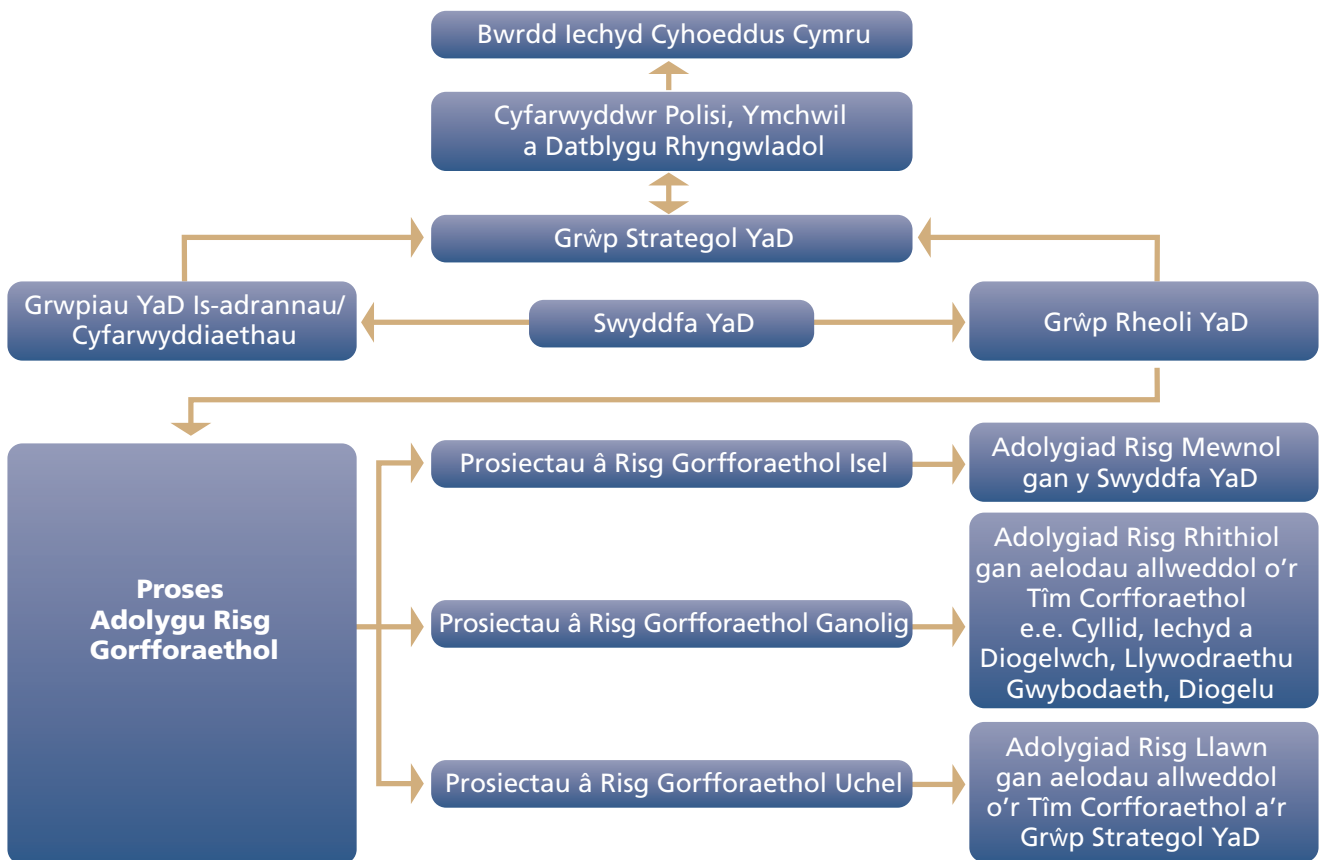
5 Fframwaith ar gyfer cynnal a llywodraethu ymchwil yn Iechyd Cyhoeddus Cymru

Bydd swyddfa Ymchwil a Datblygu Iechyd Cyhoeddus Cymru yn cael arian craidd gan Is-adran Ymchwil Gofal Cymdeithasol ac Iechyd Llywodraeth Cymru⁴ i'w helpu i ddatblygu a chyflawni gwaith ymchwil o ansawdd uchel a chyflawni swyddogaethau rheoli a llywodraethu ymchwil canolog er mwyn sicrhau bod Iechyd Cyhoeddus Cymru yn cydymffurfio â'r Fframwaith Llywodraethu Ymchwil⁵. Mae hyn yn cynnwys cynnig canllawiau a chymeradwyo caniatadau ymchwil y GIG ar ran y sefydliad, rheoli'r broses llywodraethu ymchwil a goruchwyllo'r broses o weithredu polisiâu cenedlaethol (Ffigurau 1 a 2). Mae perfformiad y swyddfa ymchwil a datblygu'n cael ei reoli gan yr Is-adran Ymchwil Gofal Cymdeithasol ac Iechyd ar sail dangosyddion allweddol (Tabl 1).

Mae gofyn i holl brosiectau ymchwil Iechyd Cyhoeddus Cymru fynd drwy broses adolygu risg gorfforaethol ffurfiol. Mae'r swyddfa ymchwil a datblygu'n gyfrifol am asesu'r prosiect ar sail meini

prawf risg er mwyn neilltuo'r ymchwil i gategori risg penodol. Bydd yr amserlen adolygu'n amrywio a dibynnu ar natur y prosiect ymchwil a bydd yn gymesur â'r risg sy'n gysylltiedig â'r astudiaeth.

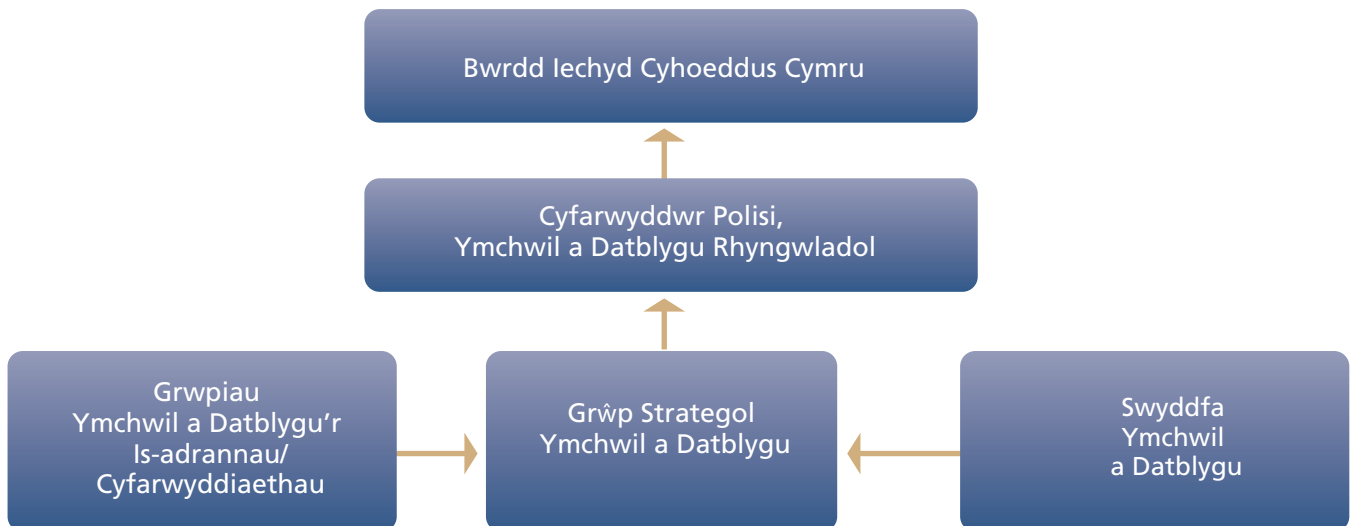
Ffigur 1. Strwythur llywodraethu a rheoli ymchwil Iechyd Cyhoeddus Cymru yn dangos y broses adolygu risg gorfforaethol.



4 Y Sefydliad Cenedlaethol ar gyfer Ymchwil i Ofal Cymdeithasol ac Iechyd gynt (NISCHR)

5 <http://www.hra.nhs.uk/resources/research-legislation-and-governance/research-governance-frameworks/>

Ffigur 2. Strwythur rheoli ymchwil lechyd Cyhoeddus Cymru



Mae Grŵp Strategol Ymchwil a Datblygu wedi'i sefydlu i ddangos y trywydd ac i gynnig arweiniad strategol ar gyfer ymchwil yn y sefydliad. Mae hefyd yn goruchwyllo'r broses llywodraethu ymchwil. Mae llywodraethu ymchwil yn cynnwys sicrhau cydbwysedd rhwng effeithlonrwydd a rheolaeth briodol ym maes sicrwydd a risg. Mae'r prosesau sydd wedi'u sefydlu hefyd yn adlewyrchu'r adborth o'r tu mewn i'r sefydliad am y prosesau sydd ar waith ar hyn o bryd ac maent wedi ceisio sicrhau, lle bynnag y bo modd, bod unrhyw oedi wrth gymeradwyo ymchwil yn cael ei osgoi. Mae'r Grŵp Strategol Ymchwil a Datblygu'n cael ei gadeirio gan y meddyg ymgynghorol sy'n arwain ym maes ymchwil a datblygu, ac mae'n cynnwys arweinwyr ymchwil o bob Is-adran/Cyfarwyddiaeth ymchwil a datblygu⁶. Bydd Grwpiau Ymchwil a Datblygu'r Is-adrannau/Cyfarwyddiaethau yn rhoi cynlluniau gweithredol ar waith i helpu i weithredu'r strategaeth ymchwil hon ac i helpu i flaenoriaethu a datblygu pynciau ymchwil ym mhob maes gwasanaeth.

Tabl 1. Dangosyddion perfformiad allweddol lechyd Cyhoeddus Cymru a reolir gan Ymchwil Iechyd a Gofal Cymru

| |
|---|
| A1. Cyflwyno data ymchwil y GIG yng nghyfarfod Bwrdd Iechyd Cyhoeddus Cymru: ■ O leiaf ddwywaith y flwyddyn |
| A2. Cynrychiolwyr Ymchwil a Datblygu yng nghyfarfod Bwrdd sefydliad y GIG |
| A3. Strategaeth ymchwil a datblygu gyfoes ar gyfer sefydliad y GIG |
| A4. Cynnwys ymchwil yn adroddiad datganiad blynyddol lechyd Cyhoeddus Cymru. |
| B2. Defnyddio dyraniadau ymchwil a datblygu'r GIG yn briodol yn unol â chanllawiau DSCHR, Llywodraeth Cymru. |
| B3. Adroddiadau prydlon a chywir yn unol â chylch monitro ariannol dyraniadau ymchwil a datblygu'r GIG |
| B4. Gweithredu AcoRD [Priodoli costau Ymchwil a Datblygu iechyd a gofal cymdeithasol] |
| E1. 80 y Cant o astudiaethau Portffolio Ymchwil Clinigol Ymchwil Iechyd a Gofal Cymru yn cael caniatâd ymchwil gan y GIG o fewn 40 diwrnod calendr |
| E2. 80 y Cant o'r astudiaethau sy'n cael nawdd masnachol yn cael caniatâd ymchwil gan y GIG o fewn 40 diwrnod calendr |
| F1. Strategaeth fasnachol / polisi masnachol ar waith |

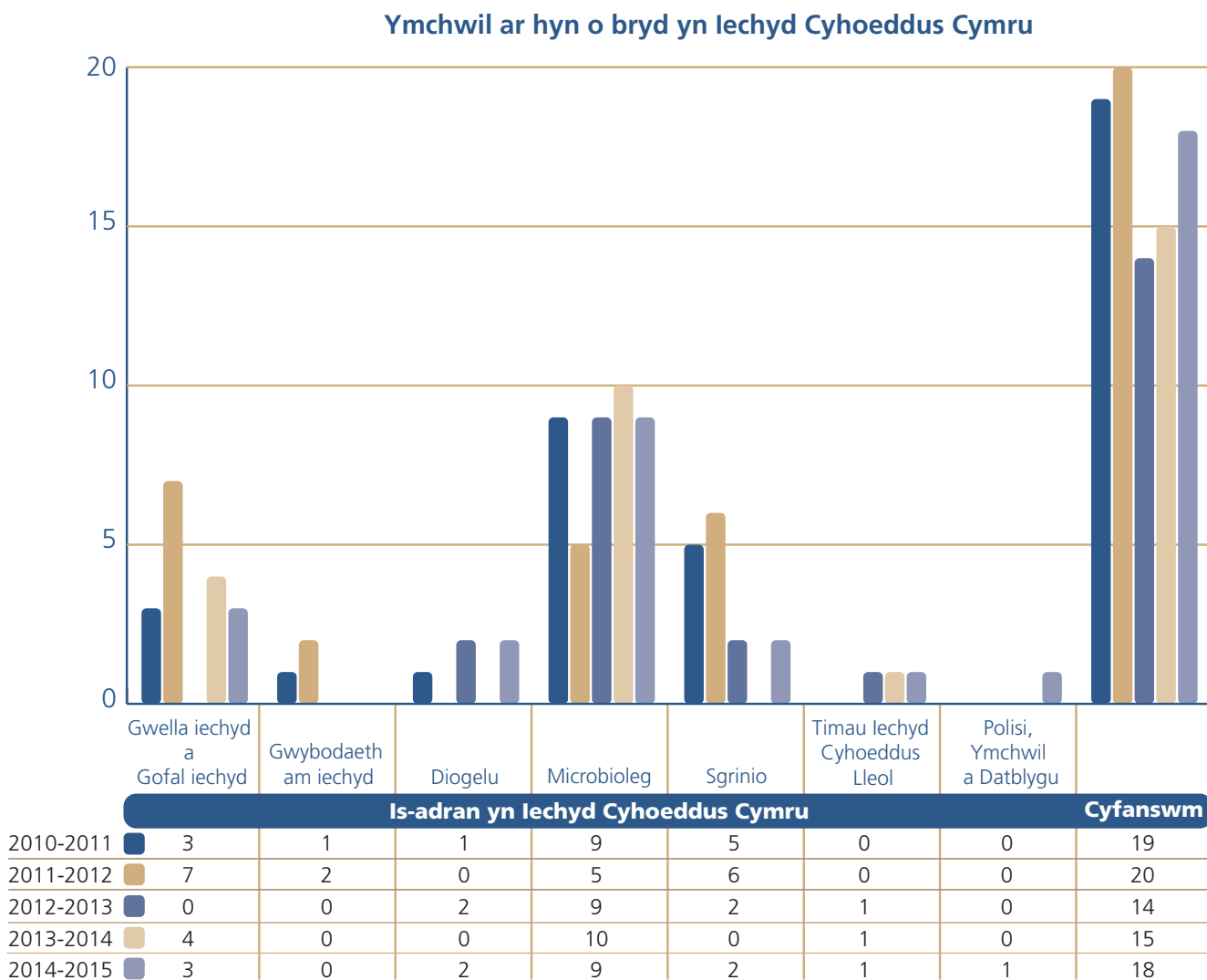
⁶ Mae'r Grwpiau YaD hyn yn yr Is-adrannau/Cyfarwyddiaethau hyn wedi'u lleoli yn y Gyfarwyddiaeth Iechyd a Lles, Gwasanaethau Sgrinio, Is-adrannau Microbiolog ac Amddiffyn Iechyd a'r Gyfarwyddiaeth Polisi, Ymchwil a Datblygu Rhyngwladol.

5.1 Gweithgaredd ymchwil presennol Iechyd Cyhoeddus Cymru

Ar hyn o bryd, mae'r swyddfa Ymchwil a Datblygu yn ymdrechu i gofnodi'r holl waith ymchwil sydd ar y gweill, yn enwedig lle bydd unigolion yn ymwneud â phrosiectau sydd wedi'u lleoli'n bennaf mewn sefydliadau neu brosiectau eraill a gomisiynwyd gan Iechyd Cyhoeddus Cymru gan bartneriaid academiaidd a phartneriaid eraill. O fis Ebrill 2010 tan fis Mawrth 2015, rhoddwyd caniatâd ymchwil gan y GIG i 85 o brosiectau yn Iechyd Cyhoeddus Cymru. Noddwyd dros hanner yr ymchwil hwn gan Iechyd Cyhoeddus Cymru, a chafodd y rhan fwyaf ohono ei wneud yn y Gyfarwyddiaeth Gwasanaethau Iechyd Cyhoeddus gyda lefelau is o weithgarwch ymchwil

yn y Gyfarwyddiaeth Datblygu Iechyd Cyhoeddus. Ar hyn o bryd, yn yr Is-adranau Microbioleg a Sgrinio y mae'r gweithgaredd ymchwil mwyaf sydd wedi'i gofnodi yn Iechyd Cyhoeddus Cymru (Ffigur 3). Dylid adeiladu ar sail cryfderau'r Gwasanaeth Microbioleg a'r Gwasanaeth Sgrinio i wella'r incwm ymchwil yn y meysydd hyn a dylid rhannu'r dysgu drwy bob rhan o Iechyd Cyhoeddus Cymru. Uchelgais Iechyd Cyhoeddus Cymru yw ennill mwy o nawdd allanol ar gyfer prosiectau ymchwil drwy helpu staff i ddatblygu a dod yn weithredol ym maes ymchwil gan ysgwyddo rôl y Prif Ymchwilydd mewn prosiectau ymchwil sy'n berthnasol i Iechyd y boblogaeth. Rhestrir y prif gamau a gymerir gan Iechyd Cyhoeddus Cymru i hwyluso ymchwil yn adran 7.

Ffigur 3. Prosiectau y rhoddwyd caniatâd ymchwil iddynt drwy Iechyd Cyhoeddus Cymru (Ebrill 2010 - Mawrth 2015)





Bydd Iechyd Cyhoeddus Cymru yn gweithio mewn partneriaeth â Sefydliadau Addysg Uwch yng Nghymru ac mae wedi datblygu partneriaethau ymchwil â sefydliadau eraill. Er enghraifft, dyma brosiectau diweddar lle bu staff Iechyd Cyhoeddus Cymru yn cydweithio â phartneriaid fel Prif Ymchwilydd neu Gyd-ymchwilydd.

- Prosiect ymchwil ar drais a throsteddu yng Nghymru gyda Swyddfa Comisiynydd yr Heddlu a Throsteddu De Cymru.
- Adolygiad o'r niwed y mae yfed alcohol yn ei achosi i bobl eraill (h.y. nid i'r yfwr) gyda Public Health England.
- Astudiaeth Hydredol Electronig ar Alcohol a noddir gan y Cyngor Ymchwil Economaidd a Chymdeithasol (ELASTiC) gyda Phrifysgolion Caerdydd, Abertawe a Bryste. <http://www.cardiff.ac.uk/violence-research-group/research-projects/alcohol-misuse>
- Astudiaeth ar Gynllun Ymwybyddiaeth a Diagnosis Cynnar Cenedlaethol a noddir gan Ymchwil Canser y Deyrnas Unedig i dreialu gwerthuso prawf iechyd Tenovus: ymyrraeth ymwybyddiaeth o ganser wedi'i thargedu at bobl o gymunedau difreintiedig gyda Phrifysgol Caerdydd a Tenovus (ABACus). <http://medicine.cf.ac.uk/primary-care-public-health/research/healthcare-communication/development-and-pilot-evaluation-tenovus-health-check/>
- Astudiaeth ar y cyd gan sawl canolfan gyda nawdd masnachol (EXTEND) a noddir gan Astellas Pharma Europe Ltd sy'n cynnwys sefydliadau'r GIG yng Nghymru ac yn Lloegr, a hefyd yn cynnwys y Swistir, Norwy, Rwsia a Thwrci. <https://clinicaltrials.gov/ct2/show/NCT02254967>



- Ymyrraeth newydd 'cymorth gan gyfoedion' ar sawl un o safleoedd y GIG a noddir gan NIHR-HTA sy'n defnyddio Cyfweld Ysgogiadol ar gyfer parhau i fwydo ar y fron (Mam-Kind). <http://www.nets.nihr.ac.uk/projects/hta/131805>
- Y Ganolfan Genedlaethol ar gyfer Ymchwil ar Iechyd a Llesiant y Boblogaeth sy'n cael ei noddi gan Ymchwil Iechyd a Gofal Cymru. Nod y Ganolfan yw cydlynu ymchwil iechyd a gofal cymdeithasol gan sawl sefydliad, sawl disgyblaeth a sawl asiantaeth, cydweithio â llunwyr pholisïau ac ymarferwyr, a chynnwys y cyhoedd ledled Cymru (Blwch 3). <http://www.healthandcareresearch.gov.wales/national-centre-for-population-health-and-wellbeing-research/>

Blwch 3. Y Ganolfan Genedlaethol ar gyfer Ymchwil ar Iechyd a Llesiant y Boblogaeth

Mae'r Ganolfan Genedlaethol ar gyfer Ymchwil ar Iechyd a Llesiant y Boblogaeth (NCPHWR) yn dwyn ynghyd arbenigedd ym maes iechyd cyhoeddus gan:

- Iechyd Cyhoeddus Cymru
- Prifysgolion Abertawe, Caerdydd a Bangor

Nod y Ganolfan yw cael dylanwad sylweddol ar iechyd a lles poblogaeth Cymru drwy wneud ymchwil gymwysedig. Bydd y Ganolfan yn gwireddu'r nodau hyn drwy fynd i'r afael â'r lluo o heriau sydd ynghlwm wrth greu sylfaen dystiolaeth ar gyfer polisiâu, gwasanaethau ac ymyriadau iechyd cyhoeddus, a bydd yn rhoi'r rhain ar waith ar raddfa sy'n cael dylanwad ar lefel y boblogaeth. Bydd y Ganolfan yn cydgyssylltu ymchwil i iechyd a gofal cymdeithasol gan sawl sefydliad, sawl disgyblaeth, sawl asiantaeth, bydd yn cydweithio â llunwyr polisiâu ac ymarferwyr, a bydd yn cynnwys y cyhoedd ledled Cymru. Cydnabyddir bod cynnwys poblogaeth Cymru ac ymgysylltu â hi yn hanfodol er mwyn i'r cyhoedd fod yn berchnogion brwd ar yr ymchwil a chymryd rhan ynddo. Felly, cynhelir gweithdai gydag aelodau'r rhwydwaith Cynnwys Pobl gyda'r bwriad o gynnig a chytuno ar fecanweithiau 'r cyhoedd gymryd rhan wrth gynllunio a chyflawni'r astudiaeth. Bydd y Ganolfan yn canolbwyntio ar ymchwil mewn dau faes polisi sy'n flaenoriaeth: (a) plant a phobl ifanc; a (b) hybu a chynnal iechyd drwy gydol oes weithio estynedig.

Mae Iechyd Cyhoeddus Cymru'n arwain ar drosglwyddo gwybodaeth a bydd yn hwyluso'r Ganolfan i weithio gyda Rhwydwaith Iechyd Cyhoeddus Cymru i gefnogi ymgysylltu a chydweithio ag ymarferwyr ym maes Iechyd Cyhoeddus Cymru, timau Iechyd Lleol, Byrddau Iechyd, Awdurdodau Lleol, cyrff y trydydd sector a rhanddeiliaid allweddol eraill.

Mae'r Ganolfan yn gyfle ardderchog i gryfhau cysylltiadau Iechyd Cyhoeddus Cymru â'r byd academaidd, diwydiant a'r trydydd sector. Bydd yn help i Iechyd Cyhoeddus Cymru gael mwy o ddylanwad ar Iechyd a Lles poblogaeth Cymru drwy ymchwil gydweithredol a throsi canfyddiadau ymchwil yn ddi-oed i faes polisi ac ymarfer.

Lansiwyd y Ganolfan ar 14eg o Fai 2015 ynghyd â phedair canolfan rhagoriaeth ymchwil a thair uned ymchwil arall yng Nghymru. Dyfarnwyd rhaglen y Ganolfan drwy broses dendro cystadleuol a chaiff nawdd o £2.25 miliwn gan DSCHR dros dair blynedd yn y lle cyntaf.

6 Cynhyrchu gwybodaeth newydd i ddiogelu a gwella iechyd a lles y boblogaeth a hybu gofal iechyd cynaliadwy

6.1 Blaenoriaethau Ymchwil 2015 - 2018

Mae'r heriau iechyd cyhoeddus ehangach i Gymru wedi'u nodi yn adroddiad Prif Swyddog Meddygol Cymru ar gyfer 2014 ac maent wedi'u hadlewyrchu yng Nghynllun Strategol Iechyd Cyhoeddus Cymru 2015-2018. Mae'r rhain yn cynnwys yr angen i fynd i'r afael ag anghydraddoldebau sy'n parhau o ran disgwyliad oes iach, gordewdra ymhlith plant, lleihau'r defnydd o wasanaethau gofal iechyd yn gyffredinol a pharatoi gwasanaethau a chymunedau ar gyfer yr heriau yn sgil poblogaeth sy'n heneiddio fwyfwy.

Mae angen ymchwil newydd i ddod o hyd i ffyrdd arloesol o sicrhau newid effeithiol ac effeithlon yn yr amgylchedd cymhleth hwn. Mae angen inni ddeall yr agweddau, yr ymddygiadau a'r ffactorau sy'n ysgogi ffordd o fyw sy'n niweidiol i iechyd ac sy'n dwysáu anghydraddoldebau iechyd. Mae'n hanfodol trosi dealltwriaeth o'r fath yn gamau gweithredu i sicrhau newid a bod y camau gweithredu hynny'n seiliedig ar dystiolaeth sydd wedi'i gwerthuso. Bydd Iechyd Cyhoeddus Cymru yn ymgysylltu'n frwd â phartneriaid allanol i ddatblygu a gwerthuso ymyriadau, polisiâu a rhaglenni arloesol newydd a bydd hefyd yn gweithio mewn gwahanol leoliadau (e.e. gweithleoedd, ysgolion, gofal sylfaenol) er mwyn gwella iechyd a lles y boblogaeth. Wrth wneud hyn, byddwn yn cefnogi ac yn annog defnyddio cronfa ddata SAIL (y Cyswllt Gwybodaeth Diogel a Dienw) i werthuso rhaglenni a pholisiâu iechyd cyhoeddus.⁷ I wireddu'r uchelgais hon, byddwn yn blaenoriaethu gweithgareddau ymchwil sydd â chysylltiad clir â blaenoriaethau strategol y sefydliad gan sicrhau ein bod yn dal i allu ymateb i faterion sy'n codi.

Rhestrir y prif gamau a gymerir gan Iechyd Cyhoeddus Cymru i hwyluso ymchwil yn adran 7.

6.2 Egwyddorion sy'n sail i'r ymchwil

Drwy gydweithio ag arbenigwyr yn genedlaethol ac yn rhyngwladol, bydd Iechyd Cyhoeddus Cymru yn meithrin ei gapasiti a'i allu ym maes ymchwil er mwyn cynnig arbenigedd proffesiynol, gwyddonol a gweithredol a chyingor i'r cyhoedd ac i'n partneriaid yn y system iechyd cyhoeddus. Wrth wneud hyn, dylai'r gwaith ymchwil y mae Iechyd Cyhoeddus Cymru yn ei gefnogi ac y mae'n cymryd rhan ynddo anelu at ddilyn yr egwyddorion ym Mluch 4.

Bluch 4. Egwyddorion sy'n sail i'r ymchwil

Bydd Iechyd Cyhoeddus Cymru'n datblygu ac yn ymwneud â gwaith ymchwil o ansawdd uchel – gwaith ymchwil:

- Y disgwylir iddo wneud gwahaniaeth i ganlyniadau iechyd cyhoeddus.
- Sy'n cael ei gynnal mewn ffordd foesebol ac yn unol â'r caniatadau ymchwil priodol.
- Sy'n berthnasol i flaenoriaethau ymchwil cyfredol (gweler adran 6.1).
- Sy'n defnyddio ystod o ddulliau sy'n briodol i ddiben yr ymchwil (gan gynnwys dulliau meintiol, ansoddol a chymysg).
- Sy'n meithrin cydweithio wrth ymchwilio'n fewnol ac yn allanol ar draws gwahanol asiantaethau, disgyblaethau a gwaith partneriaeth ag adrannau'r llywodraeth lle bynnag y bo modd.
- Sy'n cael ei gynnal drwy gydweithio â'r sawl y mae'r ymchwil yn debygol o effeithio arnynt drwy gysylltu ymchwilwyr â llunwyr polisiâu, ymarferwyr a'r cyhoedd.
- Sydd wedi'i gysoni â'r blaenoriaethau strategol ar gyfer Iechyd Cyhoeddus Cymru fel y'u gwelir yng Nghynllun Strategol Iechyd Cyhoeddus Cymru.
- Sydd wedi'i ariannu'n briodol i sicrhau bod allbynnau ymchwil yn cael eu cyflawni a'u lledaenu'n brydlon.

⁷ Mae cronfa ddata SAIL yn dwyn ynghyd yr ystod eang o ddata gofal iechyd sy'n cael eu casglu'n rheolaidd yng Nghymru ar gyfer ymchwil hydredol, datblygu a gwerthuso. <http://www.saildatabank.com/>

6.3 Strategaeth ymchwil fasnachol

Mae Iechyd Cyhoeddus Cymru yn ymwneud â gweithgareddau masnachol, fel safle ymchwil a thrwy geisio cynyddu refeniw drwy farchnata ein gwasanaethau. Drwy ddatblygu Uned Fasnachol, byddwn yn ymchwilio ymhellach i gyfleoedd ar gyfer mentrau a phartneriaethau ar y cyd ac yn manteisio arnynt, drwy ganolbwyntio mwy ar fusnes gyda mentrau cymdeithasol a'r sector masnachol ehangach gan gynnwys cwmnïau fferyllol.

Bydd Iechyd Cyhoeddus Cymru hefyd yn parhau i weithio gydag Ymchwil Iechyd a Gofal Cymru i ganfod cyfleoedd ar gyfer gwaith ymchwil masnachol. Drwy hysbysu Ymchwil Iechyd a Gofal Cymru am ein gweithgareddau ymchwil, byddwn yn gallu cydweithio â'r sefydliad i ddatblygu portffolio ymchwil masnachol. Bydd gwaith parhaus yn cael ei gyfeirio tuag at wella trosglwyddo gwybodaeth rhwng gwaith ymchwil a chyfleoedd masnachol. Mae gwneud yn well wrth drosi ymchwil yn ganlyniadau masnachol yn elfen allweddol o feithrin ein gallu. Bydd Iechyd Cyhoeddus Cymru yn cynyddu incwm ymchwil drwy:

- Weithio gyda phartneriaid masnachol i sicrhau'r incwm allanol mwyaf posibl (grantiau, gwasanaethau cymorth ac incwm masnachol).
- Sicrhau bod y prosesau costio a rheoli ariannol a dyrannu adnoddau yn dryloyw. Mae hyn yn cynnwys sicrhau bod yr holl ymchwil fasnachol ac anfasnachol yn cael eu costio'n unol â'r templedi costio perthnasol.
- Gweithio gydag Ymchwil Iechyd a Gofal Cymru i nodi rhagor o gyfleoedd i gryfhau'r cydweithio rhwng asiantaethau ymchwil sy'n cael nawdd cyhoeddus a byd diwydiant.

Bydd hyn yn ategu ein bwriad o gryfhau a datblygu rhagor ar ein henw da rhyngwladol drwy wneud gwaith ymchwil o ansawdd da.



7 Creu amgylchedd sy'n cefnogi ymchwil yn lechyd Cyhoeddus Cymru

Er mai ychydig o gyfleoedd ar hyn o bryd sydd i staff gymryd rhan mewn ymchwil⁸, mae Bwrdd Iechyd Cyhoeddus Cymru ac Iechyd Cyhoeddus Cymru drwyddo draw'n amlwg yn cydnabod pwysigrwydd annog diwylliant ymchwil. Mae pocedi o ragoriaeth ymchwil a phrosiectau ar gael eisoes sy'n golygu cydweithio ar draws y cyfarwyddiaethau a'r is-adrannau, a dylid gweld y rhain yn esiamplau disglair ar gyfer rhannu a datblygu arbenigedd o'r fath.

7.1 Beth wnaeth ein harolwg ei ddweud wrthym

Roedd y rhai a atebodd yr holiadur a ddisbarthwyd o fewn Iechyd Cyhoeddus Cymru yn gweld diffyg cefnogaeth sefydliadol ar gyfer cymryd rhan mewn ymchwil a chyfleoedd prin iawn i ymwneud ag ymchwil mewn rhai arbenigeddau. Roedd sicrhau amser wedi'i ddiogelu i wneud gwaith ymchwil yn cael ei weld yn rhwystr mawr, a hefyd, y farn oedd bod prinder mentoriaid ar gyfer gwaith ymchwil i gynghori a chynnig arweiniad. Nodwyd bod datblygu staff drwy hyfforddiant mewn methodolegau ymchwil, dadansoddi a dehongli data, defnyddio setiau data iechyd a gofal cymdeithasol sy'n cael eu casglu'n rheolaidd, prosesau llywodraethu gwybodaeth ac ymchwil yn feysydd blaenoriaeth er mwyn galluogi pobl i gymryd rhan mewn astudiaethau ymchwil o ansawdd da.

7.2 Camau i gefnogi ymchwil

Er mwyn integreiddio ymchwil yn well wrth gyflawni gweledigaeth Iechyd Cyhoeddus Cymru ar gyfer Cymru iachach, hapusach a thecach, mae'r strategaeth ymchwil hon yn cyfeirio at bedwar prif faes gweithredu:

- Datblygu a chefnogi capasiti ymchwil Iechyd Cyhoeddus Cymru.
- Hwyluso cynhyrchu gwybodaeth newydd.
- Cryfhau ein hymgysylltiad â'r cyhoedd a'r cydweithredu â Sefydliadau Addysg Uwch, Canolfannau Rhagoriaeth y Cyngor Ymchwil Feddygol ar gyfer Iechyd Cyhoeddus (e.e. DECIPHer) ac ymchwil e-lechyd (e.e. CIPHER), Llywodraeth Cymru, Byrddau Iechyd, Ymddiriedolaethau GIG eraill yng Nghymru seilwaith Ymchwil Iechyd a Gofal Cymru, cyrff y trydydd sector ac asiantaethau eraill megis yr heddlu, addysg a gwasanaethau cymdeithasol

sydd â budd Iechyd Cyhoeddus ehangach yng Nghymru i gydgyhyrchu a sbarduno'n hagenda ymchwil ar y cyd.

- Cryfhau proffil ymchwil Iechyd Cyhoeddus Cymru drwy gyfathrebu'n eang â'n rhanddeiliaid a hybu trosi ymchwil yn bolisi ac ymarfer Iechyd Cyhoeddus.

7.3 Datblygu a chefnogi capasiti ymchwil Iechyd Cyhoeddus Cymru

Dylai'r holl staff sy'n ymwneud â datblygu a darparu gwasanaethau Iechyd Cyhoeddus fod â'r lefel briodol o sgiliau ymchwil i'w galluogi i gael mynediad i'r dystiolaeth a'i defnyddio a chyfrannu at gynhyrchu tystiolaeth sy'n llywio'u hymarfer. Mae defnyddio'r dystiolaeth ac ymgysylltu â gweithgaredd ymchwil yn allweddol er mwyn i'r sefydliad gyflawni ei ymrwymiadau. Sylweddolir bod gan bobl yn y sefydliad wahanol lefelau o sgiliau ymchwil, a bod angen rhoi'r cyfle i bawb ddatblygu'r rhain eto i gyfrannu at y dystiolaeth yn eu maes gwasanaeth.

Beth yw barn ein staff:

“Rwy'n meddwl y dylen ni fod yn galluogi staff i ymgysylltu â'r ymchwil fel rhan o'u rôl ond mewn partneriaeth ag eraill ... [dylai] uwch staff annog hinsawdd lle mae ymchwil yn rhan o'u rôl.”

“Gallwn dywys ein harfarnwyr i gefnogi ac annog y bobl maen nhw'n eu harfarnu.”

“Dylen ni feddwl am ymchwil sy'n fwy cymwysedig a pherthnasol i flaenoriaethau'r sefydliad. Mae angen craffu llawer mwy ar y dulliau ymchwil a'r ffordd o gymhwyso hynny i ymarfer.”

8 Thema a nodwyd yn arolwg ymchwil staff Iechyd Cyhoeddus Cymru.

Bydd datblygu sgiliau ymchwil staff hefyd o fudd i lechyd Cyhoeddus Cymru mewn ffyrdd eraill megis gwella enw da a gwerth y sefydliad i gynulleidfa ehangach ac annog recriwtio a chadw staff o ansawdd da. Gall gwneud gwaith ymchwil hefyd wella llythrennedd ymchwil y gweithlu, gan olygu bod modd dehongli a chymhwyso canfyddiadau'r ymchwil i raddau mwy er mwyn gwella gwasanaethau. Gall cyfraniadau ymchwil gan staff lechyd Cyhoeddus Cymru gynnig safbwynt gwahanol i sefydliadau academaidd neu rai ym myd diwydiant ac maent yn gallu cynnig dulliau newydd o fynd ati. Drwy hynny, bydd gwaith ymchwil iechyd cyhoeddus yn ddyfnach, bydd ei ansawdd yn well a'i ddylanwad yn fwy. Crynhoir y manteision i staff sy'n gwneud gwaith ymchwil ym Mluch 5.

Blwch 5. Y manteision i staff lechyd Cyhoeddus Cymru sy'n gwneud gwaith ymchwil

Mae manteision sylweddol i staff lechyd Cyhoeddus Cymru sy'n gwneud gwaith ymchwil. Mae'r rhain yn cynnwys:

- Cyfleoedd i gymryd rhan mewn gweithgareddau gwobrwyo a grymuso.
- Datblygu sgiliau trosglwyddadwy.
- Cyfleoedd newydd ar gyfer gyrfaeodd.
- Cyfleoedd i'r staff ddylanwadu ar bolisiau.
- Cyfleoedd i rwydweithio.
- Potensial i greu cysylltiadau a phartneriaethau newydd.

Er mwyn datblygu a chefnogi ein capasiti ymchwil, bydd lechyd Cyhoeddus Cymru:

- 1.1. Yn cefnogi ac yn annog clybiau cyfnodolion rheolaidd o fewn is-adrannau a rhyngddynt.
- 1.2. Cefnogi staff i gael hyfforddiant mewn ystod gynhwysfawr o ddulliau ymchwil meintiol ac ansoddol, dadansoddi a dehongli data, defnyddio setiau data iechyd a gofal cymdeithasol sy'n cael eu casglu'n rheolaidd a phrosesau llywodraethu ymchwil. Lle bo hynny'n briodol, cefnogir y staff i ennill cymwysterau mewn amrywiaeth o feysydd megis iechyd cyhoeddus, modelu mathemategol, ystadegau, gwybodeg iechyd, epidemioleg a genomeg.
- 1.3. Datblygu rolau ymchwil ar gyfer gweithwyr iechyd cyhoeddus proffesiynol o gefndiroedd anfeddygol a meddygol i hybu cydraddoldeb ac i adlewyrchu natur amlddisgyblaeth iechyd cyhoeddus.
- 1.4. Datblygu'r capasiti lefel uchel sy'n ofynnol i ddarparu cymorth ystadegol ac economeg iechyd yn lechyd Cyhoeddus Cymru a thrwy gydweithio â Sefydliadau Addysg Uwch. Bydd hyn hefyd yn cynnwys mapio'r galluoedd a'r capasiti sy'n bodoli eisoes ac ystyried sut mae defnyddio'r sgiliau hyn yn y ffordd fwyaf effeithiol er mwyn gwerthuso a chostio dylanwad gweithgarwch iechyd cyhoeddus.
- 1.5. Darparu canllawiau i arfarnwyr a'r rhai sy'n arfarnu yn y cylchoedd arfarnu ac ailddilysu i gefnogi amcanion ymchwil fel rhan o'u cynlluniau datblygu personol a'u hannog i gynnwys ymchwil yn rhan reolaidd o Adolygiad Datblygu Arfarniad Perfformiad Iechyd Cyhoeddus Cymru.

Bydd y Gyfarwyddiaeth Ymchwil Polisi a Datblygu Rhyngwladol:

- 1.6. Yn cryfhau ac yn symleiddio systemau rheoli a llywodraethu ymchwil, gan sicrhau bod Grwpiau Ymchwil a Datblygu Strategol ac Is-adrannol/y Cyfarwyddiaethau'n cael eu rhoi ar waith.
- 1.7. Datblygu model sy'n cefnogi gweithgaredd ymchwil mewn timau iechyd cyhoeddus lleol.
- 1.8. Datblygu set o feini prawf i werthuso hyfywedd prosiectau ymchwil sy'n cael eu noddi'n fewnol a rhwydwaith o academyddion y gellir galw arnynt i ddarparu adolygiadau gwyddonol gan gymheiriaid er mwyn sicrhau ansawdd.
- 1.9. Codi ymwybyddiaeth o'r prosesau llywodraethu ymchwil a'r cymorth sydd ar gael ar gyfer gweithgaredd ymchwil yn lechyd Cyhoeddus Cymru.
- 1.10. Datblygu cymuned ymchwil rithiol ar gyfer lechyd Cyhoeddus Cymru, cysylltiadau â rhwydweithiau tebyg i rannu enghreifftiau o arferion da, hybu rhwydweithio, osgoi dyblygu a chynyddu dealltwriaeth o'r mathau o ymchwil a datblygu a gweithgareddau ymgysylltu cyhoeddus y bydd unigolion o bosibl yn dymuno'n cynnwys yn eu cynlluniau swyddi.
- 1.11. Datblygu cyfres o weithdai datblygu staff sy'n canolbwyntio ar fethodolegau ymchwil, cynnwys y cyhoedd ac ymgysylltu â hwy mewn ymchwil a sgiliau ymarferol megis ysgrifennu ymchwil i'w chyhoeddi mewn cyfnodolion sy'n cael eu hadolygu gan gymheiriaid.
- 1.12. Cyd-drafod ar draws is-adrannau lechyd Cyhoeddus Cymru i helpu i nodi anghenion ymchwil, blaenoriaethu a chefnogi'r rhain fel sy'n briodol ac ar y cyd â Chynlluniau Gweithredol lechyd Cyhoeddus Cymru o ran eu perthnasedd i bob is-adran, gan gynnwys sicrhau bod ymchwil yn gysylltiedig ag amcanion academaidd, amcanion polisi Llywodraeth Cymru, partneriaid eraill yn y sector cyhoeddus a'r trydydd sector.

7.4 Hwyluso cynhyrchu gwybodaeth newydd

Drwy'r Ganolfan Genedlaethol ar gyfer Ymchwil ar lechyd a Llesiant y Boblogaeth a lansiwyd yn ddiweddar, bydd lechyd Cyhoeddus Cymru yn arwain i sicrhau bod yr agenda ymchwil yn gysylltiedig â gwella iechyd cyhoeddus drwy Gymru ac yn gweithio i'w gefnogi. Yn ogystal â sicrhau bod meysydd ymchwil sydd eisoes wedi'u sefydlu a'r rhai sy'n egino ym maes diogelu a sgrinio iechyd yn dal i ddatblygu, byddwn yn blaenoriaethu ymchwil sy'n cefnogi'r meysydd blaenoriaeth a rennir ar draws y system iechyd cyhoeddus⁹ yn enwedig ym meysydd gordewdra ymysg plant, ysmegu, gwella iechyd meddwl a lles a lleihau anghydraddoldebau. Mae materion trawsbynciol yn cynnwys datblygu rôl nyrsys a bydwagedd mewn gweithgareddau atal sylfaenol ac eilaidd, effeithiolrwydd a chosteffeithiolrwydd y gwasanaethau a ddarperir gan lechyd Cyhoeddus Cymru a sefydlu dulliau sy'n seiliedig ar dystiolaeth ac sydd wedi'u gwerthuso i fynd i'r afael â gwaith amlasiantaeth.

Beth a ddywedodd ein rhanddeiliaid:

“Yr heriau iechyd mawr yw pethau megis gordewdra ymhlith plant, ysmegu a heneiddio'n iach... dydyn ni ddim yn gwybod beth yw'r dystiolaeth ar gyfer sut mae cadw pobl yn iach yn eu henaint. Hoffwn i lechyd Cyhoeddus Cymru ymwneud rhagor â newid iechyd y boblogaeth, gan roi pwyslais ar gyflwyno rhaglenni neu weithgareddau gyda chymunedau, a gweithio gyda sefydliadau gwahanol yn y sector cyhoeddus a fydd mewn gwirionedd yn sbarduno gwelliannau.”

“Dylai'r strategaeth ymchwil fod yn amlbroffesiwn, lle bydd rolau academaidd clinigol yn cael eu datblygu i nyrsys a bydwagedd a gweithwyr proffesiynol perthynol i iechyd, gan gysylltu â'r prifysgolion, yr ysgol feddygaeth, nyrsio a meysydd perthynol i iechyd. Rwy'n credu bod cyfleoedd i wneud gwaith ar y cyd rhwng y gwasanaeth ac addysg, yr ochr addysg uwch.”

“Mae yna broblemau penodol sy'n gysylltiedig â ffordd o fyw er enghraifft, tlodi a gordewdra, ac mae'r rhain yn bethau penodol y mae angen inni wneud rhywbeth yn eu cylch. Felly, y sefyllfa rydyn ni ynddi, o ran llunio polisiâu, yw bod angen inni leihau'r defnydd o wasanaethau gofal iechyd yn gyffredinol.”

Er mwyn hwyluso cynhyrchu gwybodaeth newydd, bydd Iechyd Cyhoeddus Cymru:

- 2.1. Yn darparu fframwaith ar gyfer gweithredu systematig a gwerthuso trwyadl mewn perthynas â gweithgarwch iechyd cyhoeddus, gan gynnwys mesur costeffeithiolrwydd, a deall y dylanwad ar iechyd a lles y boblogaeth.
- 2.2. Annog a chefnogi prosiectau cydweithredol sy'n defnyddio data iechyd a gofal cymdeithasol a gesglir yn rheolaidd ac sy'n cofnodi cysylltiadau er mwyn gwerthuso rhaglenni a pholisïau iechyd cyhoeddus.
- 2.3. Cefnogi gwaith ymchwil sy'n llywio'r broses o weithredu ac ehangu rhaglenni sy'n llwyddo.
- 2.4. Addasu a defnyddio'n systemau'n well i adnabod ac olrhain clefydau a bod yn agored i beryglon yn sgil heintiau a pheryglon amgylcheddol er mwyn hwyluso ymchwil.
- 2.5. Ymgysylltu â Doeth am Iechyd Cymru¹⁰ a defnyddio cyfleoedd i ymgysylltu â'r cyhoedd a gwneud ymchwil i iechyd y boblogaeth yn y fframwaith hwn.
- 2.6. Darparu arian mewnol i ysgogi gweithgaredd ymchwil newydd ac addawol neu astudiaethau peilot.

Bydd y Gyfarwyddiaeth Ymchwil Polisi a Datblygu Rhyngwladol yn

- 2.7. Annog staff i ddatblygu syniadau am gynigion ymchwil ar sail eu profiad ymarfer iechyd cyhoeddus a, lle bo hynny'n briodol, eu cefnogi i ddatblygu cynigion ymchwil i noddwyr allanol e.e. drwy sefydlu gweithdai a seminarau, a chysylltiadau â'r Gwasanaeth Cynllunio a Chynnal Ymchwil (gweler Blwch 6)
- 2.8. Hwyluso cysylltiadau â noddwyr ymchwil cenedlaethol a rhyngwladol er mwyn i Iechyd Cyhoeddus Cymru a'i bartneriaid gael gwybod am gyfleoedd i gael gafael ar incwm ymchwil.
- 2.9. Darparu mynediad at becynnau, cyngor a gwybodaeth sy'n hybu ac yn cefnogi ymchwil a gwerthuso ymarferwyr iechyd cyhoeddus ar draws pob sector yng Nghymru drwy Rwydwaith Iechyd Cyhoeddus Cymru.

7.5 Datblygu a chryfhau cysylltiadau cydweithredol

Gall Iechyd Cyhoeddus Cymru ddarparu ymchwil sylfaenol fel partner cryf, effeithiol a brwd drwy gydweithio ag eraill, yn genedlaethol ac yn rhyngwladol, i sicrhau nawdd allanol, creu allbynnau ymchwil, a throsi gwybodaeth newydd yn bolisiau ac ymarfer. Caiff hyn ei hwyluso o fewn cyd-destun sy'n cydnabod y gwahaniaethau rhwng ymchwil academiaidd a darparu gwasanaethau, gan nodi cydweithio sydd o fudd i bawb.

Bydd llawer o noddwyr ymchwil yn ei gwneud yn ofynnol i brifysgolion ddangos effaith gymwysedig eu hymchwil. Mae hyn yn creu cyfle ar gyfer timau ymchwil amlddisgyblaeth sy'n cynnwys cyfranogiad gan Iechyd Cyhoeddus Cymru. Drwy gyfrwng y Ganolfan Genedlaethol ar gyfer Ymchwil ar Iechyd a Llesiant y Boblogaeth a chydweithredu strategol mewn ffyrdd eraill ym maes ymchwil, bydd Iechyd Cyhoeddus Cymru yn helpu i sicrhau agenda ymchwil iechyd cyhoeddus gydlynol sy'n manteisio i'r eithaf ar werth ychwanegol ac yn osgoi dyblygu.

Mae angen model lleoliadau gwaith i fyfyrwyr sy'n fodel cynaliadwy, goruchwyllo ôl-raddedigion ar y cyd, secondiadau staff a phenodiadau ar y cyd â Sefydliadau Addysg Uwch i alluogi academyddion i weithio gyda staff Iechyd Cyhoeddus Cymru i ddatblygu portffolios ymchwil a chynyddu'r grantiau ymchwil a gaiff eu denu o ffynonellau allanol. Dylai hyn hefyd roi dealltwriaeth i academyddion o feysydd gwasanaeth Iechyd Cyhoeddus Cymru, gan ddangos ym mha feysydd y gellir trosi allbynnau ymchwil yn ymarfer.

Mae gan Iechyd Cyhoeddus Cymru rôl yn hyfforddi cofrestryddion arbenigol. Byddwn yn cryfhau darparu goruchwyliaeth academiaidd a lleoliadau hyfforddi drwy gydweithredu â sefydliadau addysg uwch. Byddwn yn parhau i gefnogi'r gynhadledd hyfforddi flynyddol fel digwyddiad sy'n arddangos y gweithgaredd ymchwil y mae cofrestryddion arbenigol wedi ymwneud â hwy yn y rhyngwyneb rhwng academyddion a'r gwasanaeth.

Bydd Iechyd Cyhoeddus Cymru yn disgwyl i gyhoeddiadau ymchwil a chyflwyniadau am grantiau ymchwil gydnabod yn glir y cymorth a ddarparwyd gan Iechyd Cyhoeddus Cymru, gan gynnwys cydnabod awduriaeth staff Iechyd Cyhoeddus Cymru sy'n gymesur â'u cyfraniad ac yn unol â'r canllawiau ynghylch awduriaeth. Ar gyfer ceisiadau am grantiau

¹⁰ Cynllun Ymchwil Iechyd a gofal Cymru yw Doeth am Iechyd Cymru ar gyfer astudiaeth gohort Genedlaethol o Boblogaeth Cymru, a fydd yn ymgysylltu â phoblogaeth Cymru ac yn eu hannog i ymwneud yn frwd â gwaith ymchwil i wella iechyd a lles, ac i ddarparu llwyfan ar gyfer ymchwil, polisïau a datblygu a gwerthuso gwasanaethau. <http://www.healthwisewales.gov.wales/>

ymchwil, dylai rôl staff Iechyd Cyhoeddus Cymru gael ei hegluro ymlaen llaw, gan gynnwys costau priodol ar gyfer amser y staff a'r gwasanaethau a ddarparwyd.

Er mwyn datblygu a chryfhau cysylltiadau cydweithredol, bydd Iechyd Cyhoeddus Cymru yn:

- 3.1. Ehangu partneriaethau cydweithredol gyda'r byd academiaidd i gynnwys pob sefydliad addysg uwchradd yng Nghymru a hybu cyfleoedd i wneud ymchwil gydweithredol sy'n ymestyn y tu hwnt i'r rhyngwyneb rhwng y byd academiaidd a'r gwasanaeth i gynnwys cysylltiadau â Llywodraeth Cymru, awdurdodau lleol a Byrddau Iechyd Lleol.
- 3.2. Annog a chefnogi cydweithredu cenedlaethol a rhyngwladol mewn meysydd sydd o bwys strategol er mwyn sicrhau bod y syniadau mwyaf arloesol, y technolegau a'r wybodaeth ar gael a fydd yn dylanwadu ar Iechyd a lles poblogaeth Cymru.
- 3.3. Ymgysylltu â chynrychiolwyr sefydliadau addysg uwch (gan gynnwys academyddion sy'n ymwneud yn benodol â hyfforddi gweithwyr proffesiynol perthynol i Iechyd) i ddatblygu rhagor ar fodol cynaliadwy ar gyfer lleoliadau gwaith i fyfyrwyr, rhannu goruchwyliaeth ôl-raddedigion a secondiadau staff i ddarparu amser wedi'i warchod ar ddarn o waith penodol dros gyfnod sydd wedi'i ddiffinio'n glir gyda thîm Datblygu Proffesiynol a Sefydliadol Iechyd Cyhoeddus Cymru.
- 3.4. Cryfhau'r rhyngwyneb rhwng y byd academiaidd a'r gwasanaeth drwy drefnu penodiadau ar y cyd rhwng Iechyd Cyhoeddus Cymru a sefydliadau addysg uwch lle bo modd, gyda chylch cynllunio 3 - 5 mlynedd er mwyn helpu i greu sefydlogrwydd o fewn y sefydliadau addysg uwch a hybu cadw staff.
- 3.5. Cefnogi staff Iechyd Cyhoeddus Cymru i sicrhau statws Prif Ymchwilydd neu Gyd-Brif-Ymchwilydd ar brosiectau fel sy'n briodol er mwyn sicrhau bod Iechyd Cyhoeddus Cymru yn cael yr adnoddau sy'n ofynnol i gymryd rhan mewn ymchwil a'i gwireddu a bod hyn yn cael ei gynnwys mewn cytundebau ynghylch eiddo deallusol a rhannu data.
- 3.6. Cryfhau'r cydweithredu â Byrddau Iechyd Lleol wrth gynhyrchu a darparu ymchwil, gan ddefnyddio Byrddau Iechyd yn fannau profi

ar gyfer ymchwil gynradd sy'n mynd i'r afael â phenderfynyddion ehangach Iechyd ac anghydraddoldebau.

Blwch 6. Y Gwasanaeth Cynllunio a Chynnal Ymchwil

Y Gwasanaeth Cynllunio a Chynnal Ymchwil

Gwasanaeth am ddim yw'r Gwasanaeth Cynllunio a Chynnal Ymchwil sydd ar gael i ymchwilwyr â chontractau'r GIG sy'n gobeithio denu nawdd ar gyfer gwaith ymchwil. Mae'r Gwasanaeth yn darparu cyngor ac arweiniad arbenigol ar bob agwedd ar lunio ceisiadau am gyllid o ansawdd da. Mae ganddo bedwar ymgynghorydd craidd a gallant hefyd fanteisio ar holl staff Uned Treialon De-ddwyrain Cymru i fod yn ymgynghorwyr i ddarparu canllawiau penodol neu i helpu pan fydd problemau o ran capasiti. Hyd yn hyn, mae'r gwasanaeth wedi ymgynghori ynghylch ymhell dros 150 o brosiectau ac wedi cyfrannu at ennill gwerth dros £1.65 miliwn o nawdd. Mae ganddo gylch gwaith cenedlaethol o ran cefnogi Iechyd Cyhoeddus Cymru ac mae ganddo gysylltiadau strategol ag ef, yn ogystal â chylch gwaith rhanbarthol i helpu ymchwilwyr sy'n gweithio yn y de-ddwyrain.

Bydd y Cyfarwyddwr Polisi, Ymchwil a Datblygu Rhyngwladol yn:

- 3.7. Cryfhau'r ymwybyddiaeth o'r swyddfa Ymchwil a Datblygu yn Iechyd Cyhoeddus Cymru gyda rhanddeiliaid allanol ac yn ysgwyddo rôl 'siop un stop' i ymchwilio i bosibiliadau cydweithredu ar ymchwil o fewn y sefydliad. Mae hyn yn cynnwys dwyn ynghyd staff perthnasol Iechyd Cyhoeddus Cymru a phartneriaid allanol sydd â diddordebau tebyg er mwyn paratoi ceisiadau am grantiau.
- 3.8. Defnyddio'r Ganolfan Gydweithredu Ryngwladol ar Iechyd i nodi a chychwyn cydweithredu a phartneriaethau ymchwil rhyngwladol.
- 3.9. Sicrhau bod staff Iechyd Cyhoeddus Cymru yn cysylltu â gwasanaethau cymorth allanol ac yn elwa arnynt, megis y Gwasanaeth Cynllunio a Chynnal Ymchwil (Blwch 6).
- 3.10. Parhau i gefnogi cynhadledd hyfforddi flynyddol Cymru gyfan ar gyfer cofrestrdyddion arbenigol ym maes Iechyd cyhoeddus, ac annog lleoli cofrestrdyddion arbenigol mewn sefydliadau addysg uwch.



Yr hyn a ddywedodd ein rhanddeiliaid:

“ Mae’n mynd yn fwy anodd i bobl wneud ymchwil ar y cyd â thimau iechyd cyhoeddus lleol. Mae cyfleoedd yno inni a dylen ni fod yn meddwl am nodi rhai o’r meysydd arbenigol hynny y gall pobl ymchwilio iddynt. ”

“ Mae’n bwysig ystyried maes cyd-ynhyrchu. Rydyn ni’n gweld nifer o raglenni cymunedol yn wynebu rhai o’r materion mwy difrifol, boed hynny’n ddeiet, ymarfer corff neu’n rhaglenni cymunedol sy’n edrych ar ddatblygiad economaidd, cymdeithasol neu ddiwylliannol; dyma’r holl benderfynyddion ehangach y mae iechyd yn is-gynnyrch iddynt. ”

“ Rhaid i Iechyd Cyhoeddus Cymru ddenu arian ar gyfer ymchwil a bod yn rhan o fwy o weithgareddau ar sawl safle yn y Deyrnas Unedig ac yn Ewrop. Dylai [Iechyd Cyhoeddus Cymru] ymwneud yn fwy â chreu partneriaethau a chydweithio mewn ffordd fwy trefnus, rhagweithiol a strategol. ”

7.6 Cyfleu’n effeithiol yr hyn rydym yn ei wybod

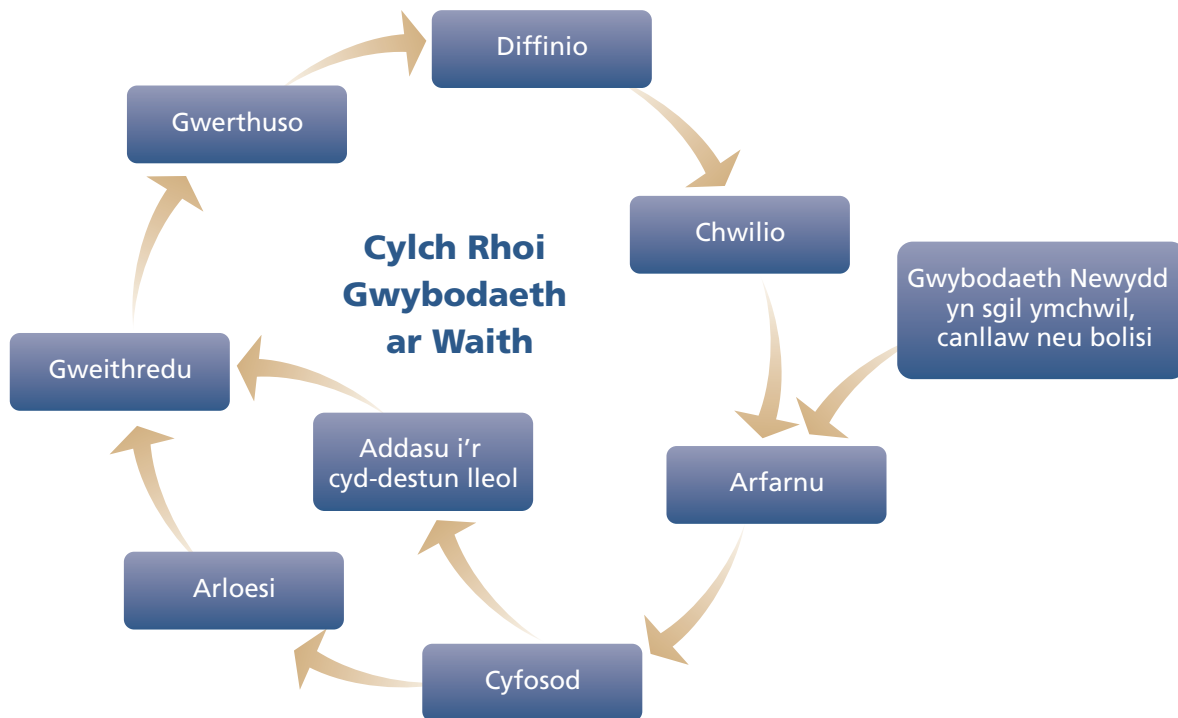
Mae cyfleu’r agenda ymchwil yn effeithiol o fewn y sefydliad a chyda rhanddeiliaid a’r cyhoedd yn bwysig er mwyn hybu a chefnogi ymchwil. Mae angen sicrhau bod ymgysylltu â’r cyhoedd ac â rhanddeiliaid yn bwrw gwreiddiau yn niwylliant Iechyd Cyhoeddus Cymru. Y ffordd newydd o fynd i’r afael ag atal yw drwy gydgyhyrchu, felly mae angen dulliau arloesol o ymgysylltu â’r cyhoedd wrth ddatblygu’r agenda ymchwil a chynhyrchu data i lywio polisiau a rhaglenni yn y dyfodol. Mae angen i bob tîm ddeall ei flaenoriaethau ei hun ar gyfer ymgysylltu â’r cyhoedd a rhanddeiliaid. Dylid ystyried cyn gynted byth ag y bo modd ymgysylltu â’r cyhoedd wrth gydgyhyrchu cynigion ymchwil.

Mae ymchwil gadarn, annibynnol yn hanfodol er mwyn helpu i lunio polisiau a sicrhau ein bod yn manteisio i’r eithaf ar y manteision i iechyd y boblogaeth. Yn yr un modd, mae angen asesu polisiau sy’n cael eu rhoi ar waith drwy ddulliau empirig er mwyn eu helpu i sicrhau bod polisiau’n gwella iechyd ac yn lleihau anghydraddoldebau iechyd. Bydd Iechyd Cyhoeddus Cymru yn parhau i weithio gyda Llywodraeth Cymru er mwyn asesu’n empirig y dylanwad a gaiff polisiau o ran darparu gwell gwasanaethau.

Mae a wnelo rhoi gwybodaeth ar waith â sicrhau bod gwybodaeth, a gynhyrchir drwy ymchwil, dadansoddi data, arloesi neu werthuso, yn cael ei defnyddio mewn polisiau ac ymarfer i lywio penderfyniadau. Mae Iechyd Cyhoeddus Cymru yn datblygu strategaeth ar gyfer rhoi gwybodaeth ar waith sy’n ceisio sicrhau bod gwybodaeth yn cael ei defnyddio drwy’r system iechyd cyhoeddus yn y ffordd orau bosibl (Ffigur 4). Mae’r Strategaeth Rhoi Gwybodaeth ar Waith yn canolbwyntio ar nifer o brif themâu a ddatblygir yn ffrydiau gwaith o fewn cynllun gweithredu: diwylliant ac arweinyddiaeth; systemau a phrosesau; datblygu’r gweithlu; partneriaethau â rhanddeiliaid allweddol. Bydd cysylltiad rhwng y strategaeth hon â strategaethau eraill, megis y strategaeth ymchwil hon, gan alluogi i ‘allbynnau’ gwybodaeth, megis y rhai sy’n deillio o weithgaredd ymchwil neu werthuso ymchwil, gael eu codi’n systematig a’u lledaenu’n rhagweithiol gan sicrhau ein bod i gyd yn dysgu yn eu sgil.

Ffigur 4. Cylch rhoi gwybodaeth ar waith sy'n dangos gwahanol gamau'r broses.

Yn y lle cyntaf, nodir angen iechyd ymhlith y boblogaeth neu broses newid ac fe'i hasesir ar y cyd â gwybodaeth sydd ar gael eisoes, lle bydd hyn ar gael. Gall gweithredu gynnwys newid ymarfer ac yna'i werthuso er mwyn gweld pa mor effeithiol yw'r canlyniadau.



Er mwyn cyfleu'n effeithiol yr hyn a wyddom, bydd lechyd Cyhoeddus Cymru yn:

- 4.1. Annog ac yn cefnogi staff (gan gynnwys cofrestrdyddion arbenigol) i gyhoeddi eu gwaith mewn cyfnodolion a adolygir gan gymheiriaid ac mewn cyfryngau eraill sydd wedi'u hadolygu gan gymheiriaid.
- 4.2. Edrych eto ar fformat cynhadledd staff lechyd Cyhoeddus Cymru ac ymchwilio i'r potensial ar gyfer rhaglen y gynhadledd sy'n cynnwys y rhyngwyneb rhwng y gwasanaeth ac academia, gan gysylltu â phartneriaid academiaidd.
- 4.3. Cefnogi'r staff i gyflwyno'u canfyddiadau ymchwil mewn cynadleddau cenedlaethol a rhyngwladol.
- 4.4. Annog staff i ddatblygu cynlluniau i wella ymgysylltu â'r cyhoedd ac ymgynghori â'r cyhoedd a chleifion a'u cynnwys drwy gydol eu hymchwil.
- 4.5. Hwyluso cynadleddau, seminarau a gweithdai, gan hybu ymarfer yn seiliedig ar dystiolaeth i ymarferwyr ac ymchwilwyr sy'n gweithio ar flaenoriaethau iechyd cyhoeddus ym mhob sector yng Nghymru.

Bydd y Cyfarwyddwr Polisi, Ymchwil a Datblygu Rhyngwladol yn:

- 4.6. Cynhyrchu bwletin Ymchwil a Datblygu misol a defnyddio rhynggrwyd Rhwydwaith Iechyd Cyhoeddus Cymru ac Iechyd Cyhoeddus Cymru i roi cyhoeddusrwydd i newyddion am ymchwil a chyfleoedd i gael nawdd.
- 4.7. Rhoi systemau ar waith i gofnodi'n well allbynnau'r ymchwil y mae lechyd Cyhoeddus Cymru wedi bod yn ymwneud â hi, gan gynnwys cynlluniau ar gyfer gweithredu a monitro rhoi canfyddiadau ymchwil ar waith.
- 4.8. Cyfeirio pobl at bob tystiolaeth ac ymchwil newydd perthnasol a thystiolaeth ac ymchwil sy'n egino lle bo hynny'n briodol drwy gyfrwng gwefannau presennol y sefydliad a'i lwyfannau cyfathrebu, a thrwy wefan Rhwydwaith Iechyd Cyhoeddus Cymru sydd wedi'i lansio'n ddiweddar (www.rhwydwaithiechydycyhoedd.cymru) (www.publichealthnetwork.cymru)

7.7 Sut beth fydd llwyddiant?

Bydd rhoi'r strategaeth ymchwil hon ar waith yn llwyddiannus ochr yn ochr â Chynllun Strategol Iechyd Cyhoeddus Cymru yn galluogi Iechyd Cyhoeddus Cymru i ddangos effaith ei weithgaredd ar hybu cydraddoldeb o ran canlyniadau iechyd a lles yn y boblogaeth. Bydd Iechyd Cyhoeddus Cymru yn sefydlu cofnod olrhain ymchwil gyda phartneriaid ac yn ein gosod ein hunain mewn sefyllfa i gynyddu ein hincwm ymchwil gan Ewrop a noddwyr o'r radd flaenaf yn y dyfodol.

Yn benodol, bydd:

- O leiaf 75% o'n holl ymchwil yn cael ei gysoni â blaenoriaethau strategol Iechyd Cyhoeddus Cymru fel y'u nodir yng Nghynllun Strategol Iechyd Cyhoeddus Cymru a bydd y rhain yn uniongyrchol berthnasol i alluogi'r sefydliad i wireddu'r blaenoriaethau hyn¹¹.
- Bydd y prosiectau ymchwil a gyflawnir yn Iechyd Cyhoeddus Cymru yn defnyddio dulliau trwyadl i sicrhau eu bod yn cael eu cyflawni yn unol â'r safonau uchaf a'u bod yn cynhyrchu allbynnau o ansawdd uchel.
- Agenda ymchwil ar y cyd ar draws y system iechyd cyhoeddus sy'n cydweddu â'r Ganolfan Genedlaethol ar gyfer Ymchwil ar Iechyd a Llesiant y Boblogaeth.
- Llwybr clir a chydlynol i bartneriaid allanol ymgysylltu â Iechyd Cyhoeddus Cymru mewn gwaith ymchwil.
- Cymuned ymchwil iechyd cyhoeddus egniol.
- Cynnydd o'r naill flwyddyn i'r llall yn nifer y cyhoeddiadau gan staff Iechyd Cyhoeddus Cymru mewn cyfnodolion a adolygir gan gymheiriaid.
- Cynnydd o 30% o leiaf yn yr arian ymchwil allanol a gaiff ei ddenu dros y tair blynedd nesaf o'i gymharu â'r llinell sylfaen yn 2014.
- Llwybr clir a chydlynol i hybu a chyfleu gwybodaeth er mwyn hwyluso a hybu polisiau ac ymarfer sy'n cael eu llywio gan dystiolaeth.

8 Casgliadau

Bydd y strategaeth ymchwil hon yn cyfrannu at uchelgais Iechyd Cyhoeddus Cymru i ddiogelu iechyd a gwella iechyd corfforol, emosiynol a chymdeithasol y genedl drwy ymarfer a pholisiau iechyd cyhoeddus sy'n seiliedig ar dystiolaeth.

Dros y tair blynedd nesaf, bydd Iechyd Cyhoeddus Cymru yn gweithio gyda noddwyr eraill ymchwil iechyd a gofal cymdeithasol a Sefydliadau Addysg Uwch i gefnogi a chyflymu trosi ymchwil yn ymarfer a pholisiau ac i roi ymyriadau a rhaglenni cost effeithiol ar waith ar raddfa fawr.

Bydd Iechyd Cyhoeddus Cymru yn defnyddio'r adnoddau sydd ar gael yn effeithlon ac yn ymgymryd â chynlluniau cydweithio lle bynnag y bo modd. Byddwn yn dal i geisio cydweithredu â'r byd academaidd, awdurdodau lleol, Llywodraeth Cymru a chyrrff yn y sector cyhoeddus, y sector preifat a'r trydydd sector er mwyn cryfhau'r gwaith. Ymchwili i gyfleoedd ariannu ar gyfer meysydd sydd o bwys strategol o wahanol ffynonellau'n genedlaethol ac yn rhyngwladol i gryfhau'r sylfaen wyddoniaeth a gwybodaeth. Datblygir cynllun cyflawni sy'n cynnwys fframwaith ar gyfer gwerthuso y byddwn yn ei ddefnyddio i adolygu ac adnewyddu'r strategaeth hon yn 2018.

11 Wrth inni bontio i nodau strategol ehangach Iechyd Cyhoeddus Cymru fel y'u hamlinellir yng Nghynllun Strategol Iechyd Cyhoeddus Cymru, rhagwelir y bydd cyfnod pan fydd angen inni fwrw ymlaen ag ymchwil neu weithgareddau parhaus yr ydym wedi ymrwymo iddynt ond nad ydynt yn cydweddu â'r Cynllun Strategol, nes iddynt ddirwyn i ben yn naturiol. Mae incwm ymchwil yn cael ei gynhyrchu hefyd yn Iechyd Cyhoeddus Cymru e.e. o arbrofion ac ati sy'n gallu arwain at brofion diagnostig newydd nad yw'n mapio'n hawdd i'r Cynllun Strategol ond sy'n ganolog i weithgareddau o ddydd i ddydd y labordy.

9 Diolchiadau

Cynnyrch cyfraniadau a syniadau gan y rhanddeiliaid a ganlyn yw'r strategaeth ymchwil hon. Hoffai lechyd Cyhoeddus Cymru ddiolch i bawb a gymerodd ran wrth ddatblygu'r strategaeth ac mae'n gobeithio y bydd y cymorth eang hwn yn parhau drwy gydol y cyfnod gweithredu.

- Prifysgol Aberystwyth
- Prifysgol Bangor
- Prifysgol Fetropolitan Caerdydd
- Prifysgol Caerdydd
- Sefydliad Cenedlaethol er Ymchwil Iechyd
- Is-adran Ymchwil Gofal Cymdeithasol ac Iechyd (NISCHR gynt)
- Public Health England
- Y Gwasanaeth Cynllunio a Chynnal Ymchwil
- Uned Treialon De-Ddwyrain Cymru
- Prifysgol Abertawe
- Tenovus
- Ymddiriedolaeth GIG Gwasanaethau Ambiwlans Cymru
- Llywodraeth Cymru

Mae'r strategaeth ymchwil hon wedi'i datblygu gan y Gyfarwyddiaeth Polisi, Ymchwil a Datblygu Rhyngwladol. Mae wedi cael ei chydlynu gan y Dr Shantini Paranjothy, Dr Mark Griffiths a'r Athro Mark Bellis. Hoffem ddiolch hefyd i'r holl staff yn lechyd Cyhoeddus Cymru sydd wedi cyfrannu at y ddogfen hon. Rydym yn ddiolchgar am eu cyfraniad a'u hadborth gwerthfawr.

Iechyd Cyhoeddus Cymru,

14 Ffordd yr Eglwys Gadeiriol,
Caerdydd, CF11 9LJ
Ffôn: 029 2022 7744
Ffacs: 029 2022 6749

E-bost: general.enquiries@wales.nhs.uk
PHW.Research@wales.nhs.uk

Twitter: [@IechydCyhoeddus](https://twitter.com/IechydCyhoeddus)

Facebook: [Iechyd Cyhoeddus Cymru](https://www.facebook.com/IechydCyhoeddusCymru)

Ymholiadau'r Cyfryngau

Dylai newyddiadurwyr sydd am gysylltu ag Iechyd Cyhoeddus Cymru ffonio 029 2034 8755 (24 awr). Mae swyddog cyfathrebu wrth law bob amser.

Mae Iechyd Cyhoeddus Cymru yn croesawu gohebiaeth yn Gymraeg neu Saesneg.

Public Health Wales,

14 Cathedral Road,
Cardiff, CF11 9LJ
Telephone: 029 2022 7744
Fax: 029 2022 6749

Email: general.enquiries@wales.nhs.uk
PHW.Research@wales.nhs.uk

Twitter: [@PublicHealthW](https://twitter.com/PublicHealthW)

Facebook: [Public Health Wales](https://www.facebook.com/PublicHealthWales)

Media Enquiries

Journalists wishing to contact Public Health Wales should call 029 2034 8755 (24 hours). There is a communications officer on call at all times.

Public Health Wales welcomes correspondence in Welsh or English.

Atodiad 1

Gwahaniaethu rhwng ymchwilio, darparu gwasanaethau, cadw gwyliadwriaeth a monitro mewn iechyd cyhoeddus¹²

| | Ymchwilio | Darparu gwasanaethau | Gwerthuso gwasanaethau ac archwilio | Gwyliadwriaeth a monitro |
|----------------------------|--|--|---|---|
| Nodau ac amcanion | Sicrhau gwybodaeth newydd y gellir ei chyffredinoli drwy astudiaethau sydd wedi'u cynllunio i greu a phrofi hypotheses i ateb cwestiynau sydd wedi'u diffinio'n glir. | Darparu gofal cymdeithasol ac iechyd i amddiffyn, trin neu atal afiechyd a hybu iechyd da. | Diffinio'r gofal presennol i gael gwybod a ydych yn cyflawni gweithgarwch sydd wedi'i gynllunio. Asesu effaith ac effeithiolrwydd y gweithgarwch er mwyn darparu'r gofal gorau. | Casglu'n systematig, dadansoddi a dehongli'n barhaus ddata cysylltiedig â iechyd a'u lledaenu i ysgogi gweithredu. Gellir defnyddio hyn ar gyfer cynllunio, gweithredu, a gwerthuso arferion iechyd cyhoeddus. Gall gwyliadwriaeth rybuddio rhag argyfyngau iechyd cyhoeddus sydd ar fin digwydd, monitro cynnydd at gyflawni nodau penodol neu fonitro epidemioleg problemau iechyd er mwyn gosod blaenoriaethau a llywio polisiâu a strategaethau iechyd cyhoeddus. |
| Cynllunio a Dyrannu | Hapsamplu h.y. samplu wedi'i ddiffinio'n glir gan ddyrannu i grwpiau | Gall olygu rhywfaint o ddyrannu i grwpiau ond ni ddylai hyn effeithio ar y driniaeth a dylid ei seilio ar y dystiolaeth orau. | Dim hapsamplu oherwydd bydd y dyraniad wedi'i benderfynu cyn dechrau gwerthuso'r gwasanaeth. | Er y gellir defnyddio gwyliadwriaeth i ddogfennu effaith ymyrraeth, neu i olrhain y cynnydd tuag at nodau penodol, nid yw'n cynnwys ymyrraeth ac felly ni ddyrennir hyn i grwpiau. |
| Dull a chasglu data | Profi'r damcaniaethau gan ddilyn dulliau sefydledig. Gallai hyn olygu casglu data a gall gynnwys triniaethau, samplau ac ymchwiliadau sy'n ychwanegol at ofal rheolaidd. | Darparu gwasanaethau dan arweiniad gweithwyr proffesiynol perthynol i iechyd ac ymarferwyr. Gellir defnyddio dulliau ystadegol systematig. | Mesur gwasanaethau a rhaglenni cyfredol. Gall gynnwys dadansoddi data sydd ar gael eisoes neu werthuso gwasanaethau drwy gyfweiliad neu holiadur. | Dulliau ystadegol systematig gan gynnwys samplu neu ddadansoddi data a gasglwyd neu gyfweiliad/ holiadur i'r sawl dan sylw. |
| Moeseg | Bydd yr ymchwil yn aml yn cynnwys adolygiad gan y Pwyllgor Moeseg Ymchwil, oni fydd yn cynnwys dadansoddiad yn unig neu gysylltiad â data a oedd gynt yn ddiennw. | Fel rheol, nid oes angen cynnal adolygiad gan y Pwyllgor Moeseg Ymchwil | | |

12 Diffiniad o iechyd wedi'i seilio ar ddiffiniadau ymchwil Sefydliad Iechyd y Byd a'r Awdurdod Ymchwil Iechyd <http://www.hra.nhs.uk/documents/2013/09/defining-research.pdf> http://www.who.int/topics/public_health_surveillance/en/